

# Инструкция по безопасности и эксплуатации кухонь NOLTE

**DIMENSION**  
MATRIX  
**150**  
**NOLTE KÜCHEN**

Важная информация!

Для обязательного ознакомления покупателем

**nolte**<sup>®</sup>  
KÜCHEN

# Инструкция по безопасности и эксплуатации кухонь Nolte, важная информация для конечного покупателя

Уважаемые клиенты!

Фабрика Nolte Küchen на правах производителя поздравляет Вас с новой кухней! Вы сделали правильный выбор. Для того чтобы Ваша новая кухня доставляла Вам радость от покупки долгое время, на страницах нашего издания Вы найдете некоторые советы по уходу и эксплуатации. Покупателям кухонь Nolte Küchen должны быть переданы все инструкции по эксплуатации и уходу, включая инструкции по эксплуатации для электроприборов. Покупатель обязательно должен ознакомиться и следовать инструкциям.



## Содержание:

Инновации и тенденции	4
Особенности материалов	5
Инструкции по безопасности	
<b>Общие требования</b>	6-7
<b>Допустимые нагрузки</b>	8
Инструкции по уходу	
<b>Общие рекомендации</b>	9
<b>Микроклимат</b>	10
<b>Чистка шкафов и уход за ручками</b>	11
<b>Фасады из древесины: массив или шпон</b>	12
<b>Фасады из искусственных материалов</b>	13
<b>Глянцевые фасады</b>	14
<b>Фасады с имитацией структуры дерева</b>	15
<b>Столешницы</b>	16
<b>Мойки и варочные панели</b>	17
<b>Стеклокерамические варочные панели</b>	18
<b>Встраиваемая бытовая техника</b>	19
Инструкции по эксплуатации	
<b>Высокие шкафы и шкафы для бытовой техники</b>	20
<b>Нижние шкафы</b>	21
<b>Верхние шкафы</b>	22
<b>Демонтаж/монтаж цоколя</b>	23
<b>Снятие и установка дверей, регулировка</b>	24
<b>Регулировка фасадов выдвижных ящиков</b>	25
<b>Снятие выдвижных ящиков</b>	26
<b>Установка выдвижных ящиков</b>	27

### Внутри, как снаружи: СОВЕРШЕНСТВО!

Почему Вы с удовольствием смотрите на фасады нашей кухни? Потому что все гармонирует. Уже долгое время мы изготавливаем невидимые стороны фасадов в таком же цвете, что и внешние их стороны.

Сейчас мы пошли на шаг дальше: полностью корпуса, полки, а также элементы из дерева мы производим в тон с внешними сторонами без наценки. Так создается однородная общая картина, что делает Вашу кухню еще привлекательнее.



### Плавно и тихо

Представьте себе шум на Вашей кухне, когда Вы закрываете ящик. А сейчас попробуйте. Намного тише. И плавно, так как наша система Silent Comfort-Technologie позволяет это. По вашему желанию дверцы и выдвижные ящики могут быть также снабжены необходимыми доводчиками нового типа за небольшую наценку, окупающую себя день за днем.



### О «игре цвета» стоит узнать:

Использование **материалов из натурального дерева** – это яркий показатель высококачественной кухни. Благодаря своему натуральному происхождению, цвет и текстура древесины могут варьироваться, в отличие от искусственной имитации. Возможные в дальнейшем изменения цвета (потемнение/высветление), связанные с выгоранием либо несопадением оттенка при последующем дозаказе к уже имеющимся фасадам, вполне естественны и лишней раз доказывают натуральное происхождение данного материала.



### Ламинированные декоры/ фронты

Ламинированные декоры/ фронты могут также визуально различаться, что не противоречит нашей традиционной программе фасадов (как внутри, так и снаружи) и полностью допустимо при производстве. В действительности, рецептура цвета, необходимая для подготовки к печати ламината, готовится заново для каждой партии товара. В отдельных элементах кухни (фасады, корпуса, столешницы и т.д.), в зависимости от функциональной принадлежности, используются различные покрытия, которые при искусственном освещении могут по-разному восприниматься. Учитывая это, фабрика Nolte Küchen предъявляет строгие требования не только к своим заводам, но также и к поставщикам комплектующих.





## Инструкции по безопасности

В большинстве домов, кухня – это «центр вселенной» и, естественно, самое востребованное место. Не стоит забывать, что кухня может стать источником опасностей для Ваших детей. Поэтому мы просим Вас обратить внимание на следующие рекомендации по безопасности:

- Кухня не должна стать игровой площадкой для детей, т.к. неосторожное обращение с электроприборами и кухонной мебелью, может привести к травмам;
- Следите за тем, чтобы дети не залезали в шкафы или выдвижные ящики, т.к. они могут закрыться автоматически (опасность защемления);
- Детям не следует использовать шкафы и рабочую поверхность (столешницу) в качестве лестницы или места для сиденья;
- Запрещается виснуть на навесных шкафах! При излишней нагрузке крепления могут не выдержать!
- Во время приготовления пищи, не оставляйте детей без присмотра.
- Моющие и чистящие средства необходимо хранить в недоступном для детей месте!
- Внимание родителей позволит избежать вышеперечисленные опасности.



## Инструкции по безопасности

### Смена владельца

В случае, если меняется владелец кухни, пожалуйста, передайте ему данные рекомендации по уходу и эксплуатации. При последующем монтаже кухни, в особенности, некоторых ее элементов, очень важно соблюдать вышеуказанные рекомендации по безопасности.

### Влияние теплотехники на воздух в помещении

Согласно предписанию по пожарной безопасности – FeuV (§4 Установка теплотехники): при одновременной работе теплотехники, влияющей на атмосферу воздуха в помещении (например, газовая колонка, древесноугольная печь), и вытяжных вентиляторов (например, вытяжной зонт) в квартире / доме не должно быть скопления угарного газа. После включения системы вытяжки в закрытом помещении возникает разряжение воздуха. Выравнивание давления может происходить только за счет дополнительного притока свежего воздуха снаружи, а не за счет теплотехники. Разрешение на ввод в эксплуатацию и данные для выравнивания давления необходимо получить у соответствующего специалиста по вентиляции.



Установка электрических и газовых приборов, а также подключение воды и сточных труб должны осуществляться только специалистами с соблюдением правил безопасности. Также следует учитывать рекомендации производителей бытовой техники при ее установке.



## Допустимая нагрузка/ Загрузка

Все выдвижные ящики и вращающиеся полки изготавливаются из высококачественных материалов и комплектующих известных фирм-производителей. Чтобы сохранить безупречную работу механизмов, пожалуйста, обратите внимание на следующие характеристики.

## Краткая справка/информация

Загрузка – равномерно распределенный по площади вес предметов, которые могут быть помещены в какой-либо элемент кухни (например, полку, выдвижной ящик)

Допустимая нагрузка – загрузка + собственный вес элемента. Например, допустимая нагрузка выдвижного ящика: выдвижной ящик+фасад+ручка+загрузка

Элемент	Допустимая нагрузка	Загрузка
Нижние шкафы	100 кг	
Верхние шкафы	70 кг (при условии правильного крепления к стене)	
Полка ДСП		10 кг
Стеклопанельная полка, световая полка		7 кг
Нижний угловой шкаф (UEA) – полукруглая полка		15 кг. на каждую полку
Нижний угловой шкаф "Le Mans" (UELA) Нижний угловой шкаф (UEK, UET)		20 кг. на каждую полку
Аптекарский шкаф		100 кг. всего
Верхний угловой шкаф (NET)		8 кг. на каждую полку
Нижний шкаф с выдвижными корзинами (UKD, UKTD)		20 кг. всего
Нижний шкаф с выдвижными корзинами (UVK, UVSK)		30 кг. всего
Выдвижной ящик	40 кг.	в зависимости от ширины не более 30кг
Выдвижные ящики шириной до 60 см.	40 кг.	в зависимости от ширины и высоты фасада не более 26 кг
Выдвижные ящики шириной больше 60 см.	80 кг.	в зависимости от ширины и высоты фасада не более 58 кг
Выдвижные ящики для шкафов глубиной 50 см. и шириной больше 60 см.	40 кг.	в зависимости от ширины и высоты фасада не более 27 кг



## Общие рекомендации

Высококачественные поверхности кухонь Nolte не требуют сложного ухода. Чтобы сохранить качество и красоту Вашей новой кухни на долгие годы, необходимо регулярно и, самое главное, правильно ухаживать за ней. Поэтому мы просим внимательно прочитать следующую информацию, она того стоит.

Вне зависимости от того, изготовлена ли Ваша кухня из натуральной древесины или из искусственных материалов, существует ряд моющих и чистящих средств, которые нельзя использовать ни в коем случае. К ним относятся едкие жидкие чистящие средства, а также абразивные средства. Средства для полировки, воски и растворители также не предназначены для очищения кухонных поверхностей и принесут больше вреда, чем пользы. Кроме того, пожалуйста, не используйте устройства для очистки с использованием пара.

Защитные пленки повышают защиту при транспортировке, делают возможной эффективную защиту наших высококачественных поверхностей. Если после снятия пленки остались следы от клея, Вы их удалите без проблем при помощи небольшого количества спиртосодержащего растворителя. Пожалуйста, не используйте для этого едкие химические субстанции.

Дальнейшие, в том числе специальные рекомендации по уходу за всей кухонной мебелью нашего производства, Вы найдете в Интернете на сайте [www.nolte-kuechen.ru](http://www.nolte-kuechen.ru)

Гарантии качества перестают действовать при несоблюдении правил ухода!

**Очень важно:**

Не используйте слишком мокрые тряпки и губки для мытья поверхностей, а также избегайте испарений пара во время и после процесса приготовления пищи, который может попасть на поверхности и увлажнить их. Всегда следите за тем, чтобы все поверхности были сухими!



### Микроклимат

Все используемые для изготовления кухни материалы разработаны специально для среднего показателя микроклимата в помещении и рассчитаны на влажность воздуха от 45% до 70% (при 18-22°C). Возможное минимальное несоответствие является следствием отклонения от оптимального микроклимата и не представляет собой дефект материала. Такие типичные для древесных материалов искривления напрямую зависят от колебаний температуры в помещении и влажности воздуха, который непосредственно соприкасается с материалами.



### Чистка шкафов

Для мытья шкафов, полок и выдвижных ящиков мы рекомендуем использовать жидкое хозяйственное моющее средство / средство для мытья стекол, в небольшом количестве нанесенное на слегка смоченную мягкую тряпочку. После мытья обязательно протрите поверхность шкафа досуха мягкой тряпочкой. При использовании слишком влажных салфеток влага, проникая в щели и стыки между стенками шкафа, может вызвать разбухание и повреждение мебели.

Мы рекомендуем регулярно хорошо проветривать шкафы и кухонное помещение, чтобы устранить запахи, оставшиеся от кухонных испарений и нагаров.



Ни в коем случае не используйте для очистки поверхностей шкафов абразивные средства, а также всевозможные моющие средства на основе синтетических и нитратных смол.



### Правильный уход за ручками

Для правильного ухода за ручками на кухонной мебели откажитесь от средств, содержащих растворители, и средств, которые могут повредить алюминий, а также от едких и содержащих металлы средств, поскольку они могут привести к образованию неудаляемых пятен. Если Вы решили применить чистящее средство, на котором нет инструкции по использованию, пожалуйста, во избежание опасности предварительно нанесите его аккуратно в небольшом количестве на невидимую часть ручки.





### Фасады из древесины: массив или шпон



Дерево – это живой материал, которому свойственны цветовые и структурные различия и нюансы. Различная интенсивность солнечного излучения, разное количество и угол падения света ведут к изменениям цвета древесины. Это явление совершенно нормально и не является основанием для рекламации.

Фасады из массивной древесины не требуют сложного ухода. Поверхности прошли многократное покрытие высококачественным лаком. Очистку рекомендуется проводить слегка смоченной мягкой тряпочкой, причем по направлению древесного волокна, чтобы извлечь возможные следы загрязнения из пор. Для того чтобы на углах, профилях, боковых поверхностях фасада и других краях не задержались остатки жидкости, необходимо тщательно вытереть фасад по окончании очистки. Не позволяйте засохнуть загрязнению, постарайтесь немедленно удалить его. Здесь также избегайте использования слишком мокрых тряпочек. Пятна и следы жира удаляются подходящим чистящим средством.

Не подвергайте древесину влиянию слишком сухого или слишком влажного воздуха. Иначе произойдет деформация – фасады, даже тщательно обработанные лаком, разбухают или, наоборот, усыхают. Поэтому очень важно, чтобы во время приготовления пищи была обязательно включена вытяжка и/или обеспечена достаточная вентиляция. Относительная влажность в помещении должна быть в пределах от 45 до 70%.

После приготовления пищи влажные элементы мебели непременно вытрите насухо во избежание дальнейшего их набухания.



### Фасады из искусственных материалов



Для мытья фасадов с покрытием из синтетических материалов можно использовать обычные хозяйственные моющие средства, нанося их в небольшом количестве на мягкую тряпочку, смоченную водой комнатной температуры.

Ни в коем случае не пользуйтесь чистящими средствами с полирующим эффектом, растворителями, паровыми очистителями, а также жесткими губками!

Для трудноудаляемых или застарелых пятен (жир, следы краски или клея) используйте обычные хозяйственные синтетические чистящие средства.

Перед первым использованием таких средств рекомендуется проверить действие их на каком-нибудь незаметном постороннему взгляду участке фасада!



## Лаковые и глянцевые фасады

Пожалуйста, обратите внимание на то, что нельзя использовать сухую чистку для глянцевых и лакированных поверхностей. Использование шлифующих чистящих средств (салфеток с микрофибрами, губок и пр.) может привести к повышенному образованию царапин, что не является причиной для рекламации. Обычные, видимые при солнечном и галогеновом освещении слабые следы царапин объясняются глянцевым эффектом и не представляют собой дефект поверхности.

Поэтому используйте лучше всего лишенную пыли специальную влажную кожу или замшу, предназначенную для протирки стекол, которые бережно очищают поверхность, а также подходят для конечной осушки.

Мы рекомендуем Вам снимать защитные пленки фасадов только после окончания монтажа и полной первичной уборки и приступать к удалению пленок только после этого инструктажа.



## Фасады с имитацией структуры дерева

Фасады со структурой, имитирующей дерево, имеют поверхность, покрытую специальным матовым лаком, более шероховатую, чем поверхность других лаковых фасадов. Помните, что пятна от кофе, чая, красного вина, горчицы (продуктов, содержащих красящие вещества), высохнув, оставляют на таких фасадах слабые следы. Поэтому необходимо соблюдать следующие правила:

Как можно быстрее удалить загрязнения большим количеством воды или слабым мыльным раствором! В любом случае не допускайте, чтобы пятно высохло!

Оставшиеся загрязнения обработать слабым мыльным раствором при помощи щетки для рук. Также можно использовать специальные моющие средства для поверхностей из искусственных материалов. Остатки средства смыть чистой водой и вытереть насухо!



Запрещается применять абразивные средства, средства по уходу за древесиной и политуры! Для удаления сильных загрязнений можно применять разбавленный спирт или спиртосодержащие средства (по уходу за стеклами), предварительно произведя тест на невидимом месте. Однако такое средство надо удалять через короткий промежуток времени, не втирая его в поверхность. Если его оставить надолго, то оно может повредить поверхность фасада.



### Столешницы

Все столешницы, которые мы предлагаем к нашим кухням, являются качественной продукцией известных немецких производителей. Не используйте столешницу в качестве разделочной доски, поскольку нож оставляет следы даже на прочном покрытии.

Ни в коем случае не ставьте на столешницу горячие кастрюли и сковороды!

Несмотря на незначительные следы, которые остаются после эксплуатации, качество наших столешниц остается неизменным.

Обязательно пользуйтесь подставкой!

Хотя кант из древесины прошел покрытие высококачественным лаком, опыт показывает, что он чувствительнее к механическим повреждениям и загрязнению, чем поверхность столешницы. Поэтому не допускайте длительного воздействия влаги на кант, по возможности, не царапайте его! В случае необходимости пользуйтесь услугами специалиста-реставратора.

Предотвращайте высокотемпературное воздействие на окантовку и стыки частей столешницы. Как можно быстрее устраняйте влагу с ее поверхности.

Столешницы серии "Emotion", "Brilliant" (гляцевые и суперматовые столешницы) захватывают своей исключительной оптикой. Обратите внимание на то, что на гладких столешницах следы эксплуатации видны более отчетливо, а это полностью нормально и не является дефектом материала.



### Мойки и варочные панели

Встроенные мойки, газовые плиты и другие приборы из нержавеющей стали мы рекомендуем очищать губкой или флисовой салфеткой с применением моющего средства или специального средства по уходу за соответствующими поверхностями. Лучше всего использовать специальные средства (например, средства по уходу за нержавеющей сталью, средства для полировки металлических поверхностей и т. д.).

Ни в коем случае не применяйте абразивные чистящие средства!

Подвергнувшиеся окислению места (например, железная стружка после подключения к водопроводу) необходимо немедленно обработать обычным чистящим средством для нержавеющей стали.

Для мытья встраиваемых моек из другого материала (фарфор, пластик, акрил-керамика), а также для чистки моек из нержавеющей стали используйте мягкие, щадящие моющие и чистящие средства.



Обратите внимание, что из-за твердых предметов возможно образование следов и небольших царапин вследствие эксплуатации, но это не ведет к ухудшению качества моек, которые в силу своего назначения весьма часто используются. Кроме того, обязательно обращайтесь внимание на рекомендации по уходу от производителя!



Инструкции по уходу

## Стеклокерамические варочные панели

Стеклокерамические варочные поверхности необходимо очищать после каждого использования. Поскольку даже самые незначительные загрязнения могут пригореть при последующем использовании. Незначительные загрязнения мы рекомендуем удалять влажной салфеткой с использованием обычного моющего средства. После этого насухо протрите варочную панель!

Трудноудаляемые загрязнения (например, известь, воду, а также «блестящие круги» от кастрюль) можно удалить с помощью специальных чистящих средств согласно рекомендациям производителя варочной поверхности (например, Cerafix, Stahlfix). Пригоревший сахар/соль лучше удалять еще с горячей плиты с помощью специального скребка для стеклянных поверхностей.

Обязательно учитывайте рекомендации производителя!

## Посудомоечные машины

Внимательно прочитайте инструкцию производителя по эксплуатации!

После завершения программы мытья посуды нельзя сразу открывать посудомоечную машину. Иначе водяной пар может повредить столешницу и рядом стоящие шкафы. После окончания программы водяной пар конденсируется на внутренних стенках и стекает вниз. Примерно через 30 минут можно смело открывать посудомоечную машину и вынимать посуду. То же самое касается проборов со звуковым сигналом.



30 MIN



Инструкции по уходу

## Встраиваемая бытовая техника

Внимательно ознакомьтесь с инструкцией по эксплуатации и рекомендациями производителей по уходу за электроприборами.

## Пар и горячий воздух

Для защиты Вашей мебели от пара, влажности и горячего воздуха, Nolte Kuechen рекомендует различные защитные панели, которые устанавливаются на фабрике или непосредственно при сборке кухни.

Избегайте попадания пара или горячего воздуха (соприкосновения с горячими поверхностями) от таких электроприборов, как микроволновая печь, кофеварочная машина, чайник и т. д. непосредственно на поверхности кухонной мебели! Пар может вызвать разбухание мебели.

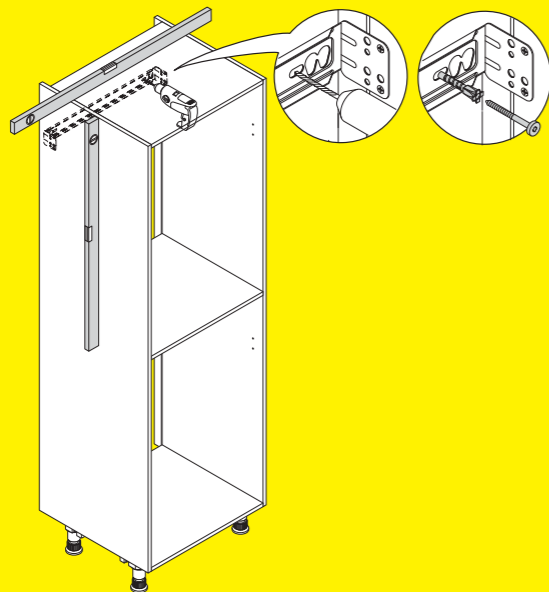
Обязательно включайте вытяжку во время приготовления пищи!

При монтаже бленд и фасадов шкафов под духовку, следите за тем, чтобы варочные поверхности и посудомоечные машины были правильно установлены (без наклона). Так как тепло и влага могут привести к повреждению соседних шкафов.



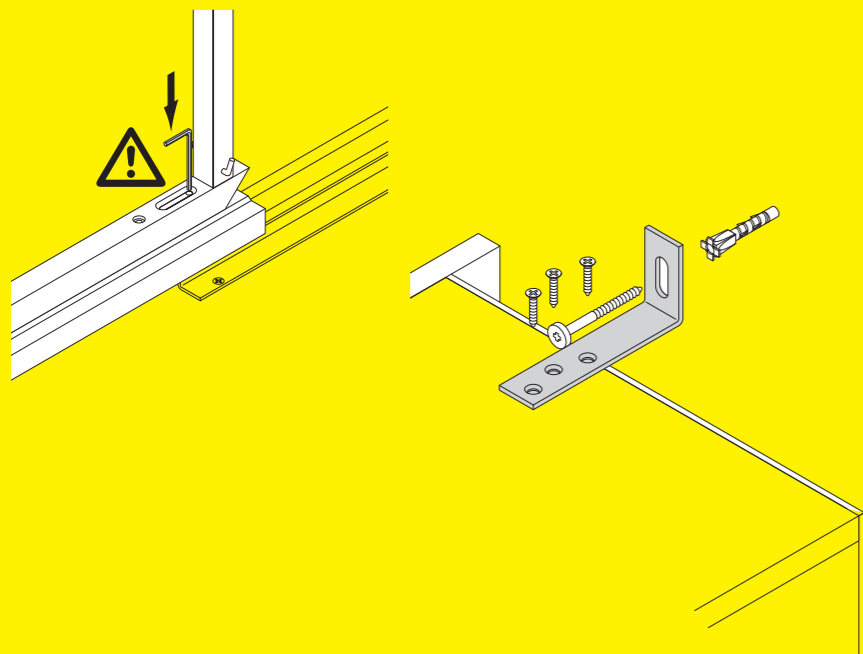
### Высокие шкафы и шкафы для бытовой техники

Для того чтобы шкаф под бытовую технику не перевернулся, его следует прикрутить к стене при помощи металлической перекладины, которая одновременно стабилизирует положение шкафа.



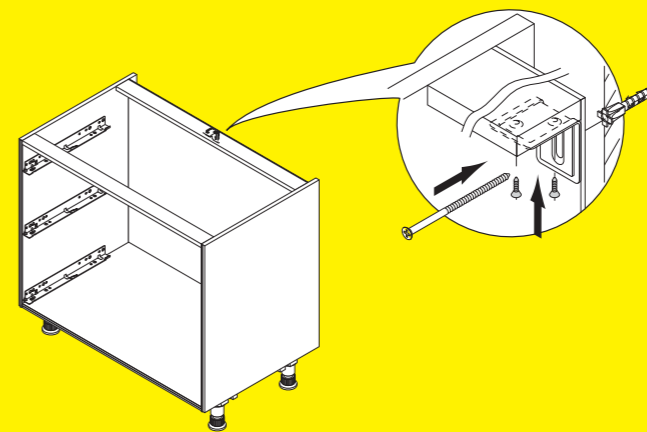
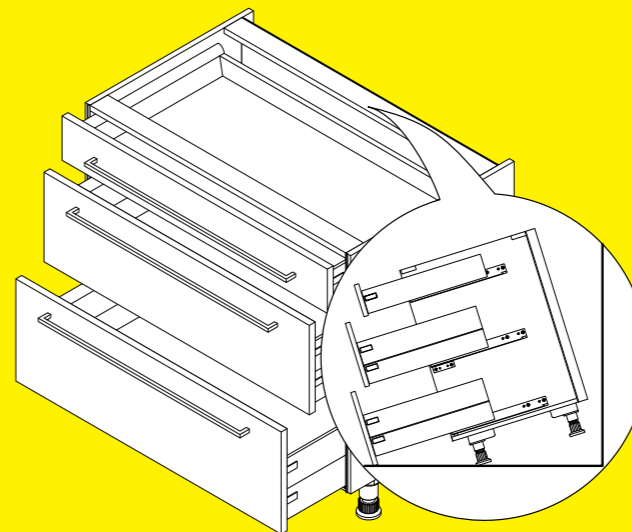
### Аптекарский шкаф

Шкаф должен быть обязательно прикреплен к стене! Выровняйте корпус шкафа по уровню и прикрутите к стене с помощью уже закрепленного на корпусе шкафа уголка (см. рисунок). Чтобы удалить выдвижной контейнер (вместе с фасадом), вытащите ключ-шестигранник из рамки данного контейнера. При установке контейнера место обязательно вставьте ключ-шестигранник в рамку контейнера. Это служит для его фиксации.



### Нижние шкафы

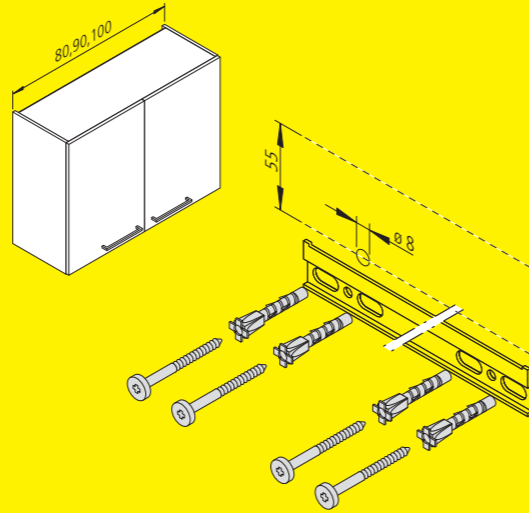
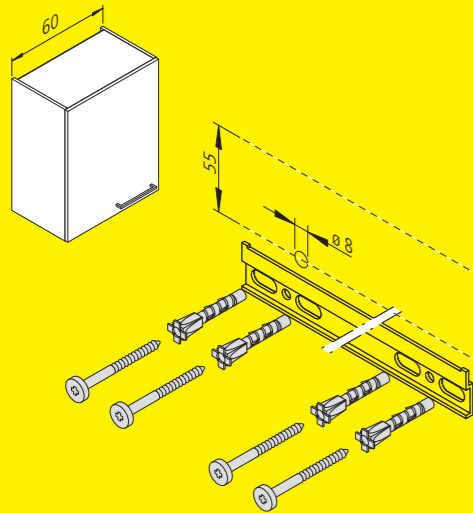
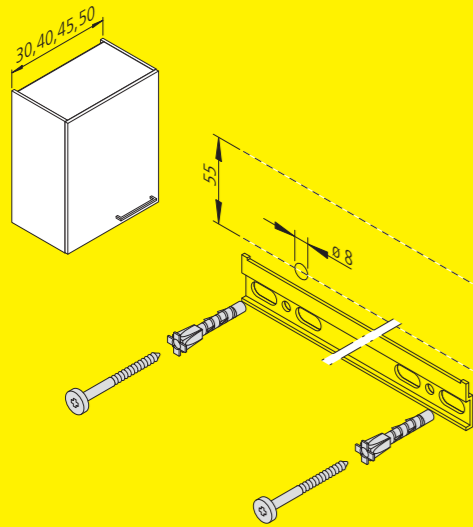
Обратите внимание на то, если нижний шкаф с несколькими выдвижными ящиками стоит отдельно и Вы выдвигаете более одного ящика одновременно, шкаф может опрокинуться! Поэтому нижние шкафы с большими ящиками, 90 см шириной или 75 см глубиной должны крепиться к стене. Закрепите шкаф к стене при помощи дюбелей, как показано на рисунке.





## Верхние шкафы

Верхние шкафы должны быть правильно установлены. Для этого необходимо использовать специальные, предназначенные для крепежа на кирпичную (каменную) стену материалы (болты, дюбеля). Стеновые панели и полые стены требуют специальных крепежей, которые продаются в специализированных магазинах. Кроме того, убедитесь в том, что во время сверления водопровод, газопровод или электрические провода не будут задеты.

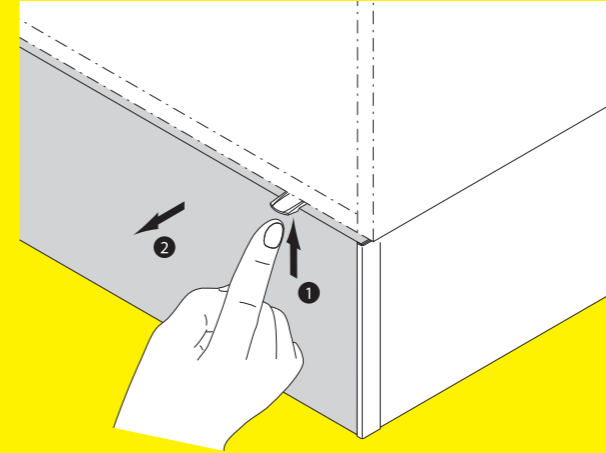


## Демонтаж/монтаж цоколя

Например, для замены или демонтажа вышедшей из строя посудомоечной машины, цокольные бленды следует снять и снова установить. Для этого необходимо сделать следующее:

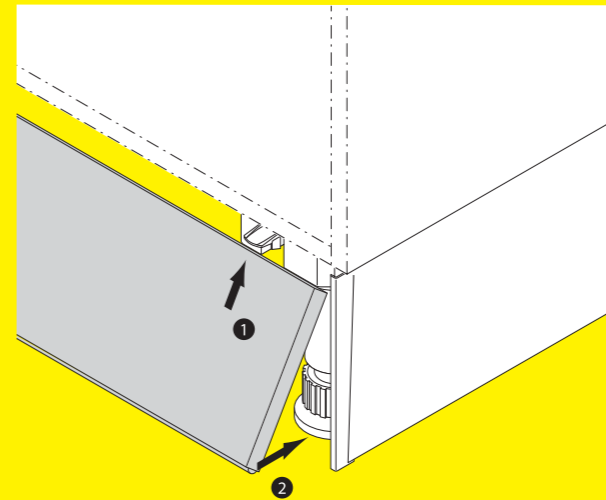
## Демонтаж цокольной бленды

Цокольная бленда крепится к ножке, установленной на полу, при помощи фиксирующего устройства. Для демонтажа цокольной бленды носик фиксирующего приспособления следует одной рукой прижать вверх (к днищу шкафа), а другой – вытянуть цокольную бленду из паза.



## Монтаж цокольной бленды

Сначала цокольную бленду следует вставить в фиксирующее устройство, а затем придвинуть к ножке.



**Внимание:**  
Некоторые элементы цоколя (например, боковые, диагональные панели) прикручены или приклеены. При небрежном обращении во время демонтажа они могут быть повреждены.

## Снятие и установка дверей, регулировка

Для более удобного ухода за фасадами и внутренним пространством корпуса, мы рекомендуем Вам снимать фасады с петель. Для этого соблюдайте следующую инструкцию:

- 1. Снятие.**  
Сначала необходимо открепить нижнюю петлю, затем верхнюю. Для открепления петли от планки петли, зафиксированной на корпусе шкафа, нужно нажать на кнопку, находящейся с тыльной стороны плеча петли, придерживая фасад.
- 2. Установка.**  
Установите сначала верхнюю петлю, затем нижнюю. Для этого вставьте крючки плеча петли в ответную планку петли, нажмите на заднюю сторону плеча петли до щелчка. Убедитесь в надежной фиксации обеих петель.

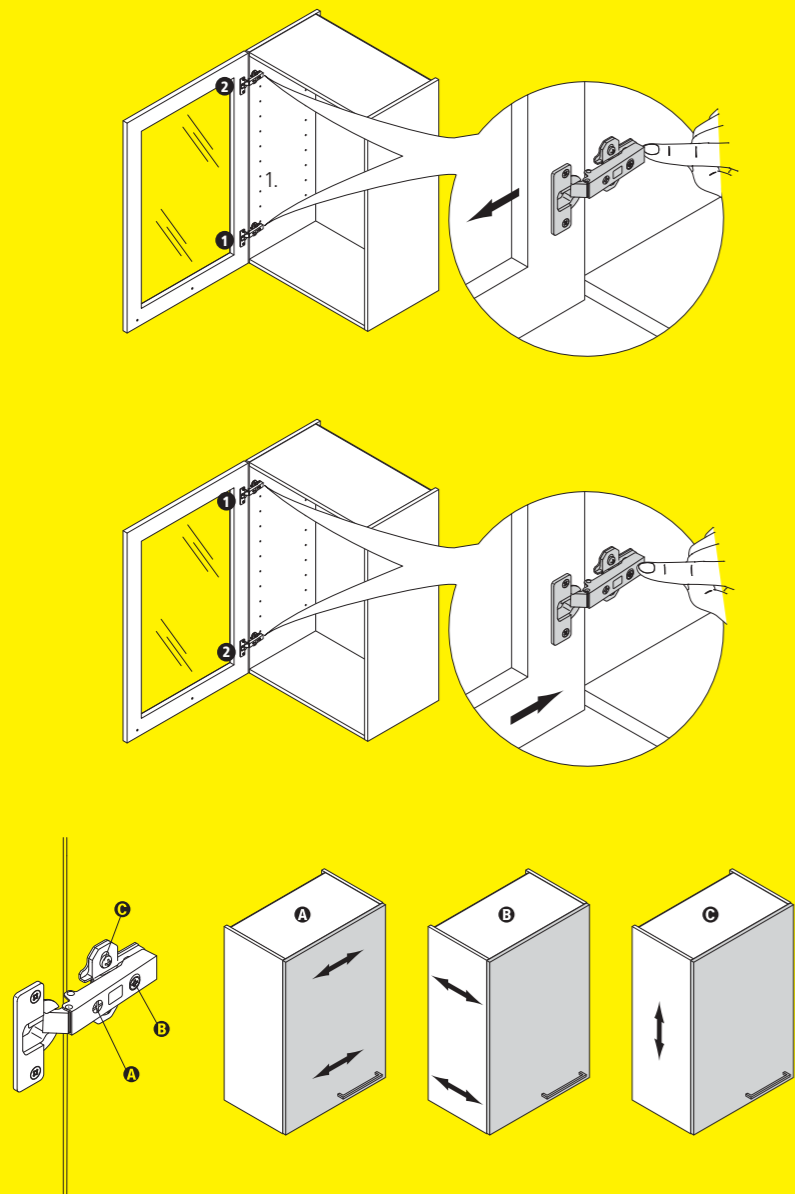
## Регулировка петель

Фасады шкафов монтируются на фабрике таким образом, что при правильном монтаже кухни не возникает необходимости в их дополнительной регулировке. Если Вам все же потребуется регулировка, мы просим Вас соблюдать следующую инструкцию:

**A** – регулировка по ширине (+0,5/-3 мм) и выравнивание по вертикали производится винтом **A**. Вращение винта по часовой стрелке – смещение фасада от петли, вращение против часовой стрелки – смещение в сторону петли.

**B** – регулировка по глубине ( $\pm 1,5$  мм) производится регулировочным эксцентриком **B**. Вращение винта по часовой стрелке – уменьшение зазора между фасадом и корпусом, против часовой стрелки – увеличение зазора.

**C** – регулировка по высоте ( $\pm 2$  мм). Ослабьте Винты **C** крепления планки петли, добейтесь необходимого положения фасада по высоте, затем снова зафиксируйте винты **C**.



## Регулировка фасадов выдвижных ящиков

Фасадные части выдвижных ящиков монтируются на фабрике так, что при правильном монтаже кухни не возникает необходимости в их дополнительной регулировке. Если Вам все же потребуется отрегулировать их, следуйте следующим инструкциям:

- 1. Регулировка фасадной части по высоте:**

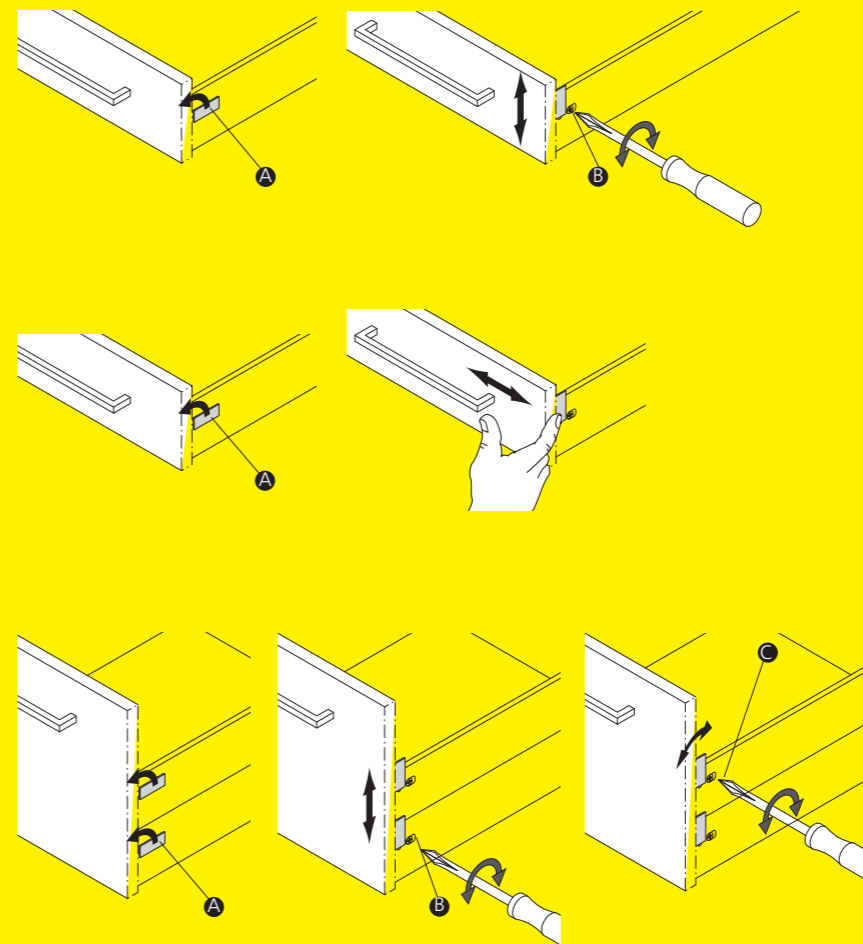
Фиксаторы (два у верхних выдвижных ящиков, четыре – у глубоких ящиков, **A**) поверните на 90° и отрегулируйте фасад до нужной высоты с помощью крестообразной отвертки ( $\pm 2$  мм) **B**. Затем верните фиксаторы в исходное положение.

- 2. Боковая регулировка (центрирование):**

Фиксаторы (два у верхних выдвижных ящиков, четыре – у глубоких ящиков, **A**) поверните на 90° и вручную отрегулируйте положение фасадной части ( $\pm 1,5$  мм). Затем верните фиксаторы в исходное положение.

- 3. Регулировка угла наклона (только для глубоких ящиков):**

Два верхних фиксатора **A** поверните на 90° и с помощью крестообразной отвертки отрегулируйте угол наклона фасадной части (+2 мм для фасадной части высотой 500 мм) **C**. Фиксаторы управления верните в исходное положение.



Руководство по монтажу выдвижных ящиков системы ComfortLine

### Снятие выдвижных ящиков

Для более тщательного ухода за нижними шкафами, мы рекомендуем Вам их полностью вынимать из основания. Следующая информация поможет Вам самостоятельно вынимать и вставлять ящики.

Внимание! Для того чтобы не повредить фасады выдвижных ящиков, вынимайте ящики из шкафа строго в следующей последовательности: сначала нижний ящик, средний, а потом верхний выдвижной ящик!

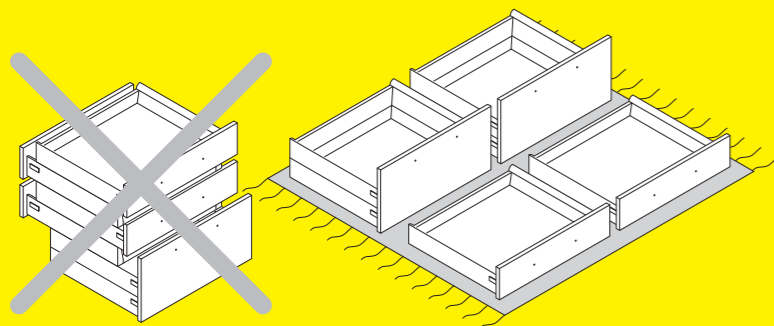
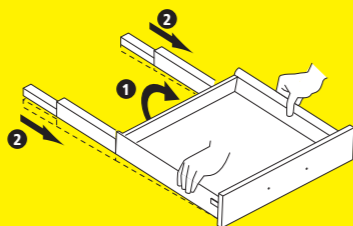
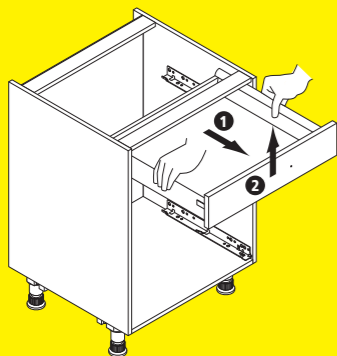
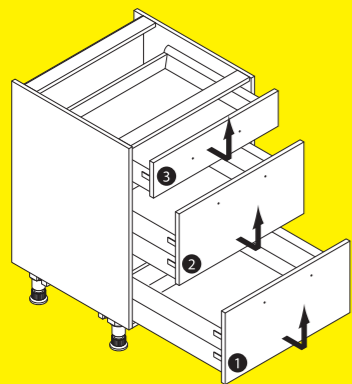
1. Откройте выдвижной ящик наполовину.

2. При этом одновременно крепко возьмитесь за царги и направляющие. (Крепко держите направляющие, иначе можно повредить себе пальцы!)

3. Потяните ящик вверх и на себя. Затем выньте его.

4. Итак ящик с направляющими у Вас в руках. Слегка приподнимите ящик на себя и отпустите пальцы с направляющих, которые тут же вернутся внутрь царг. Вы услышите легкий щелчок, означающий, что направляющая правильно зашла на свое место. Теперь Вы можете отложить выдвижной ящик (включая направляющие) в сторону.

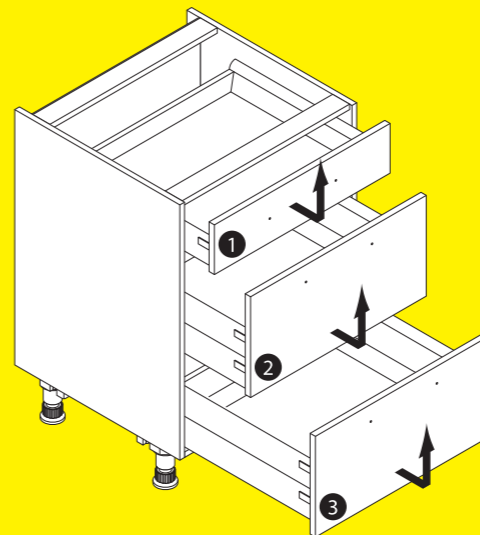
5. Выдвижные ящики следует ставить отдельно друг от друга, не складывая один на другой.



Руководство по монтажу выдвижных ящиков системы ComfortLine

### Установка выдвижных ящиков

Внимание! Для того чтобы не повредить при монтаже фасады выдвижных ящиков, вставляйте ящики в шкаф в строгой последовательности: сначала верхний выдвижной ящик, средний контейнер, а затем нижний! Выдвижной ящик необходимо поднять выше корпусных уголков и, введя его на одну треть в корпус, положить его на уголки. После этого полностью задвинуть ящик, при этом энергично подтолкнуть его, чтобы произошла автоматическая фиксация ящика. Проверьте, произошла ли фиксация, несколько раз выдвинув ящик до упора. Будьте осторожны с выдвижными ящиками, оснащенными доводчиками (демпферами). Если при вводе ящика с демпфером не произошла фиксация, не применяйте силы, чтобы не повредить доводчик. Выньте выдвижной ящик еще раз и задвиньте его до полной слышимой фиксации. После этого проверьте фиксацию и сам доводчик.







Nolte Küchen  
Anni-Nolte-Straße 4  
D-32584 Löhne  
[www.nolte-kuechen.de](http://www.nolte-kuechen.de)

**nolte**<sup>®</sup>  
KÜCHEN